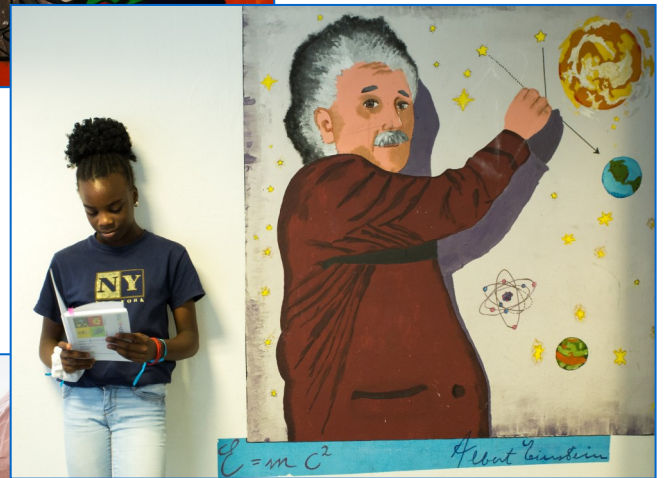
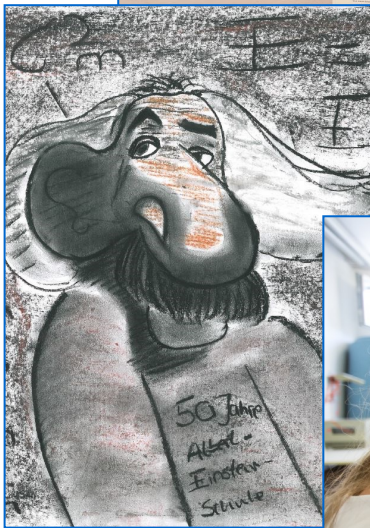


ALBERT-EINSTEIN-SCHULE

LANGEN



Integrierte Gesamtschule mit Ganztagsangebot

AES HEUTE

Die Albert-Einstein-Schule ist als Integrierte Gesamtschule offen für Schülerinnen und Schüler aus Langen und Egelsbach. Sie eröffnet alle Bildungsgänge der Sekundarstufe I. Die Bildungsgänge Haupt- und Realschule sowie die sechsjährige Mittelstufe des gymnasialen

Bildungsgangs sind nach dem Prinzip längeren gemeinsamen Lernens integriert. Jedes Kind erreicht den individuell bestmöglichen Schulabschluss. Eine äußere Trennung der Schülerinnen und Schüler in Haupt-, Realschul- und Gymnasialzweig erfolgt nicht. Das großzügige

Schulgelände und die modern ausgestatteten Räume beherbergen drei bis vier Klassen pro Jahrgang.



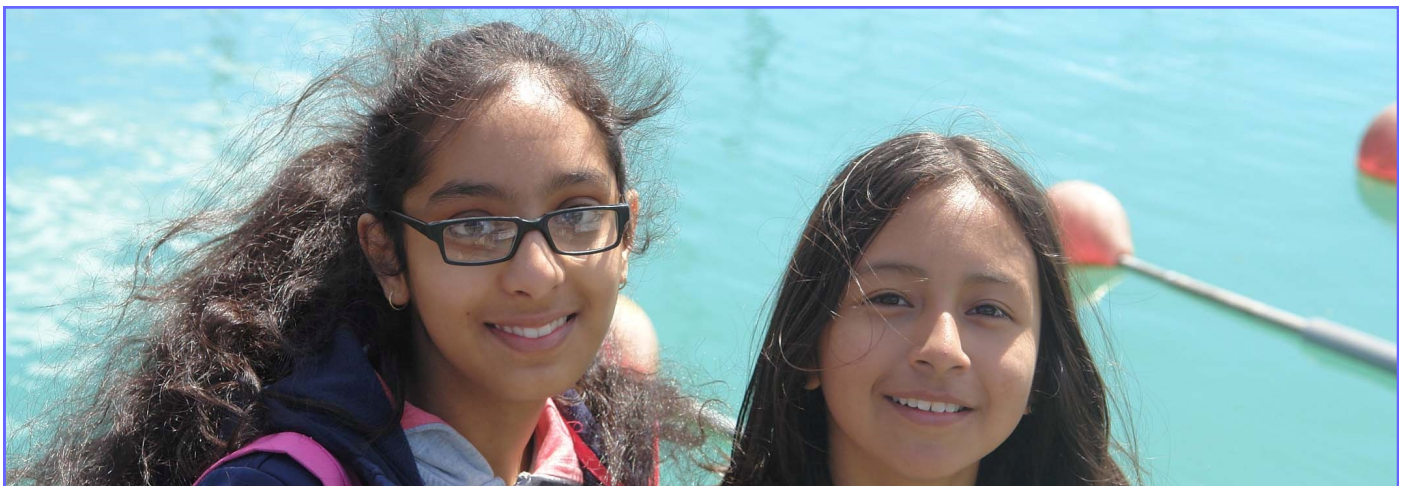
„Individualität und Vielfalt machen uns stark.“

AES GESTERN

Die Albert-Einstein-Schule wurde 1965 als Volks- und Realschule im wachsenden Langer Stadtteil Oberlinden eröffnet. Nach 25 Jahren Schulbetrieb bahnte sich im Jahre 1990 die Umwandlung in eine In-

tegrierte Gesamtschule (IGS) mit Ganztagsangebot an. Zielsetzung war es, das gemeinsame Lernen aller Kinder zu fördern und die angebotenen Bildungsgänge um den gymnasialen Bildungsgang mit direkter

Versetzung in die gymnasiale Oberstufe zu erweitern.



GEMEINSAM LERNEN

In unserer IGS besuchen die Schülerinnen und Schüler in den Jahrgängen 5 und 6 feste Lerngruppen, in denen sie vor dem Hintergrund ihrer unterschiedlichen Kompetenzen gemeinsam lernen.

Ab Klasse 7 werden sie

in einer jahrgangswise zunehmenden Zahl von Fächern in differenzierten Kursen auf unterschiedlichen Anspruchsniveaus unterrichtet.

Die Unterrichtsarbeit in der Albert-Einstein-Schule orientiert sich in allen Fächern an einem

ganzheitlichen Bildungsbegriff. Erziehungsziele hierbei sind das eigenverantwortliche Arbeiten und das selbständige Lernen. Wir achten auf Toleranz, fördern die Leistung unserer Schülerinnen und Schüler und berücksichtigen die unterschiedlichen Lernvoraussetzungen der Kinder.



„Alles sollte so einfach wie möglich gemacht werden, aber nicht einfacher.“

Albert Einstein

LERNEN IN ZUSAMMENHÄNGEN

An der AES wird der fächerübergreifende, ganzheitlich problemlösende Unterricht in den Vordergrund gestellt. Im Fokus stehen projektartiges Lernen, die aktive Auseinandersetzung mit übergreifenden

Denk- und Arbeitsweisen und die zusammenhängende Darstellung der komplexen Fragestellungen unserer Zeit. Den Kindern und Jugendlichen soll auf der einen Seite Faktenwissen, auf der anderen

Seite aber auch Urteilsvermögen vermittelt werden. In den Natur- und Gesellschaftswissenschaften wird ein thematischer fächerübergreifender Unterricht durchgeführt.

NACH DRAUßEN!



Experten von außen bereichern unseren Unterricht – ob für unsere preisgekrönte Schülerfirma, das Schulradio, Theaterprojekte und viele andere Themen. Zugleich stehen für un-

sere Schülerinnen und Schüler regelmäßig Exkursionen, Praktika, außerschulische Projekte und Ausflüge auf dem Programm. In den Jahrgängen 6, 8 und 10 geht es auf Klassenfahrt. Ab

Klasse 7 führen uns Fahrten nach Frankreich (Elsass), zur europäischen Stiftung in Kreisau (Krzyszowa) in Polen, nach Südtirol zum Wintersport sowie auf einem Großsegler auf die Ostsee.

AES—UND WAS DANN?

Am Ende der Mittelstufe können folgende Abschlüsse an der Albert-Einstein-Schule erreicht werden:

- Versetzung in die gymnasiale Oberstufe
- Realschulabschluss
- Hauptschulabschluss – einfach und qualifiziert



Mit einem vielfältigen Beratungssystem, mit Praktika und Hospitationen begleiten wir unsere Schülerinnen und Schüler auf dem Weg in weiterführende Schulen oder in den Beruf. In

enger Kooperation mit Partnern aus der Arbeitswelt und aus weiterführenden Schulen organisieren wir Informationsveranstaltungen und Hospitationstage für die Schülerinnen

und Schüler der oberen Klassen. Zudem bieten wir im Jahrgang 10 Vorbereitungs- und Vertiefungskurse für den Übergang in die gymnasiale Oberstufe an.

SOZIALES LERNEN UND ENGAGEMENT

*„Aufeinander achten.
Füreinander da sein.
Miteinander lernen.“*

Soziales Lernen ist ein Schwerpunkt der pädagogischen Arbeit der Albert-Einstein-Schule. Wir legen Wert darauf, dass Schülerinnen und Schüler lernen, Verantwortung für

sich selbst und andere zu übernehmen. Dabei steht das Lernen von-, für- und miteinander im Mittelpunkt. Eine Mediationsausbildung, das Patenprogramm für die

Fünftklässler, der Schulsanitätsdienst und die Lesescouts sind seit Jahren Teil unserer Schulkultur,



NEUE MEDIEN

Durch ihre gute Ausstattung im Medienbereich ermöglicht die Albert-Einstein-Schule den Schülerinnen und Schülern, ihre Medienkompetenz schrittweise aufzubauen und zu vertiefen. Alle Klassen verfügen über individuelle Zugangsdaten zum pädagogischen Netzwerk und dem Internet. Dies ermöglicht es den Schü-

lerinnen und Schülern dieses Medium in einem kontrollierten Rahmen kennenzulernen und zu nutzen. Dazu stehen neben zwei voll ausgestatteten Computerräumen auch zwei Tablet-koffer zur Verfügung, die individuell in den Unterricht integriert werden können. Darüber hinaus sind insgesamt 11 Klassen und

Fachräume mit interaktiven Tafeln, sogenannten Smartboards ausgestattet und alle Schülerinnen und Schüler haben die Möglichkeit der Nutzung unseres WLAN. So kann systematisch in allen Klassen und Kursen an der Entwicklung der Medienkompetenz gearbeitet werden. Die Albert-Einstein-Schule

besitzt außerdem einen eigenen 3D-Drucker, der unter anderem in der Robotik AG zum Ausdruck von Roboter-teilen genutzt wird.

GANZTÄGIG LERNEN

Als Ganztagsschule des Profils 2 verbinden wir durch Lehrkräfte angeleitetes Lernen und Üben am Nachmittag mit einer verlässlichen Verpflegung und einer Vielzahl von Freizeit- und Kursangeboten. Neben dem Regelunterricht ist zudem eine wöchentliche Klassenstun-

de für alle Jahrgänge im Stundenplan integriert. Das Ganztagsangebot wird erstellt in Zusammenarbeit mit dem Förderverein Freunde und Freundinnen der Albert-Einstein-Schule. Bei Fragen zum Ganztagsangebot steht unsere Ganztagskoordination gerne zur Verfügung.



LERN- UND ÜBUNGSZEITEN

Nach dem Unterricht besteht für die Schülerinnen und Schüler die Möglichkeit, an einer Lern- und Übungszeit teilzunehmen. Die Lern- und Übungszeiten werden jeweils für eine Klassenstufe angeboten und von Fachlehrkräften des Jahrgangs betreut, die

von Oberstufenschülern und Studenten unterstützt werden.

Die Lehrkraft ist dabei Lernbegleiter. Neben der Erledigung der Aufgaben besteht so die Möglichkeit, Unterrichtsinhalte zu üben und zu vertiefen.

Dabei wird Wert auf das Erlernen des selbständigen und kooperativen Arbeitens gelegt. Für die älteren Schülerinnen und Schüler stehen offene Lernzeiten in der Bibliothek mit Internetzugang zur Verfügung.

TAGESRHYTHMISIERUNG

Der Unterrichtstag beginnt mit dem „Offenen Anfang“, der ein entspanntes Ankommen in der Schule ermöglicht. Die folgenden Unter-

richtsstunden sind 60 Minuten lang und sorgen für eine effektivere Lernzeit in den einzelnen Fächern. Zusätzlich finden weni-

ger Fachwechsel am Schultag statt.

Die vorgegebene Studentafel wird dabei selbstverständlich vollumfänglich abgebildet.

JAHRGÄNGE 5 UND 6 MUSIK, KUNST, COMPUTER UND FORSCHEN

Viele Kinder sind begabt und interessieren sich für unterschiedliche Aktivitäten in den Bereichen Naturwissenschaften, Sport, Musik und Kunst. Ergänzend zum Unterricht im Klassenverband wird einmal wöchentlich mit unseren verpflichtenden Ganztagsprojekten in den Jahrgängen 5 und 6 eine

Förderung dieser Interessen angestrebt, die sich an den individuellen Neigungen orientiert und so auch persönlich motivierend wirkt. Dazu gehören unter anderem Instrumentalunterricht, Tanz und Akrobatik, darstellendes Spiel und Chor. Im Jahrgang 5 werden in den Gruppen Beiträge zu einem ge-

meinsamen Themenrahmen entwickelt.

Ergänzt wird das Angebot durch eine naturwissenschaftliche Forscherwerkstatt und einen Computerkurs in Jahrgang 6.



ESSEN UND TRINKEN

Im Café Einstein können Brötchen, gesunde Snacks und Getränke erworben werden. Das Café ist täglich vor und nach dem Unterricht sowie in den Pausen geöffnet. Unser Mittagessen in der Mensa liefert das Unternehmen „Schuldinner“ mit Sitz in Dreieich. Die Mahlzeiten bestehen aus hoch-

wertigen, gesunden Produkten, sind abwechslungsreich angerichtet und überzeugen durch guten Geschmack und faire Preise. Qualität und Hygiene stehen im Vordergrund. Alle Speisen werden schonend und sorgfältig vorbereitet. Das Essen wird frisch gekocht und direkt vor der Mittags-

pause in der Schule angeliefert. Zur Auswahl steht auch immer ein vegetarisches Essen. Als Nachspeise werden frisches Obst, Quark und Joghurt angeboten. Zu jedem Essen werden Getränke (Wasser, Teezubereitungen) kostenlos angeboten.



AKTIVE UND ERHOLSAME PAUSE

Mehrmals wöchentlich heißt es in der „Bewegten Mittagspause“: Aktiv sein in der Sporthalle oder im Freien mit vielseitiger spielerischer Gestaltung

von Bewegungsanlässen. Zwei gemütlich eingerichtete Pavillons dienen als Ruheräume in den Pausen, bei gutem Wetter wird der Spielverleih auf dem Schul-

hof geöffnet. In unserer Bibliothek „Einsteins Bücheroase“ kann auch am Nachmittag in Ruhe geschmökert werden.

UNSERE ARBEITSGEMEINSCHAFTEN

Unser Ganztagsangebot wird ergänzt durch das Kursangebot des Fördervereins "Freunde und Freundinnen der Albert-Einstein-Schule" aus dem sportlichen,

musischen, technischen und kreativen Bereich: Robotik, Schach, Kochen, eine Fahrradwerkstatt, Segeln und vieles mehr.

„Phantasie ist wichtiger als Wissen, denn Wissen ist begrenzt.“

Albert Einstein



Wir

LEHRKRÄFTE UND MITARBEITER/INNEN

An unserer Integrierten Gesamtschule unterrichten ca. 40 engagierte Lehrerinnen und Lehrer aller Lehrämter in einem multiprofessionellen Team.

Hinzu kommen zwei Schulsozialarbeiterinnen, pädagogische Mitarbeiterinnen und das Betreuungspersonal des Fördervereins. Unser Team wird ergänzt durch eine Schulgesundheitsfachkraft, zwei Sekretärinnen und einen Hausmeister.



SCHULSOZIALARBEIT

Christine Voß und Sarah Jarid sind Ansprechpartnerinnen für alle Kinder und begleiten außerdem Projekte, betreuen den Bereich Soziales Lernen und die Mediationsausbildung und bieten in den Ferien Betreuungen für die

Jahrgangsstufen 5 bis 7 an.

Sie unterstützen außerdem bei individuellen Problemen. Sie helfen, Konflikte zu klären und begleiten unterschiedlichste Gespräche.



SCHULGESUNDHEITSFACHKRAFT

Astrid Fisch ist als eine von zehn Schulgesundheitsfachkräften im Rahmen eines Modellprojekts in Hessen an der AES tätig. Sie ist Vertrauensperson und Ansprechpartnerin für Kinder, Eltern und Lehrkräfte in allen gesundheitlichen Fragen.

Zu Frau Fischs Aufgaben zählen

- Gesundheitsversorgung auf dem Schulgelände und Früherkennung
- Gesundheitsförderung und Prävention

- Zusammenarbeit mit dem ÖGD, Kinderärzten und weiteren Gesundheitseinrichtungen
- Leitung des Schulsanitätsdiensts
- Unterstützung chronisch kranker Schülerinnen und Schüler

FÖRDERVEREIN



Der Förderverein ist eine Säule der Schule und ein wichtiger Faktor für ein geregeltes und produktives Schulleben. Er sorgt an der AES maßgeblich dafür, dass die Schülerinnen und Schüler sich wohl fühlen

und gut versorgt und betreut durch den Ganztags kommen.

Der Verein hat es sich zum Ziel gesetzt, Erziehungs- und Bildungsprojekte an der AES zu unterstützen.

Erste Vorsitzende:
Carmen Berg

Zweiter Vorsitzender:
Mario Simmroth

Kassenprüfung:
Carola Küster

ALBERT-EINSTEIN-SCHULE

Anschrift: Berliner Allee 90
63225 Langen
Telefon: 06103-310380
Fax: 06103-3103820
E-Mail: verwaltung@albert-einstein-schule-langen.de
Internet: www.aes-langen.de

Ganztagskoordination: ganztag@albert-einstein-schule-langen.de

Schulsozialarbeit: Christine Voß und Sarah Jarid
schulsozialarbeit@albert-einstein-schule-langen.de
06103/3103813

Schulgesundheitsfachkraft: Astrid Fisch
Fisch@sgfk-hessen.de
06103/3103816

Förderverein: fuf@albert-einstein-schule-langen.de
06103/3103823

